

L'OBSERVATOIRE

MAGAZINE



DUO AGILE

Episode Studio voit le jour en 2018 entre Milan et Paris. Ses deux créateurs, Marina Daguet et Nathan Baraness célèbrent le quotidien en donnant grâce à des objets souvent laissés pour compte. Le jeune duo repense la chaise pliante, d'ordinaire...

► voir plus



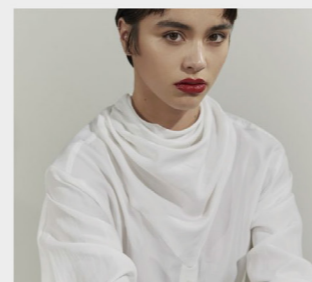
UMBERTO COA

La jeune photographie européenne est à l'honneur au 104, qui accueille jusqu'au 30 juin l'incontournable festival Circulations. Parmi les exposants, on se laisse surprendre par le travail de l'Italien Umberto Coa.



EMPREINTES

Chercheuse et designer Allemande, Annika Frye travaille entre la théorie et la pratique. Elle explore avec rigueur les qualités techniques et esthétiques du design industriel et les processus expérimentaux qui en découlent...



VESTIAIRE ET PROSE

À la fois solaire et sophistiqué, le vestiaire de Proèmes de Paris célèbre la littérature tout en s'enracinant dans un monde où tout s'accélère. Chaque vêtement est porté par un vent de liberté...

L'OBSERVATOIRE

DUO AGILE

EPISODE STUDIO



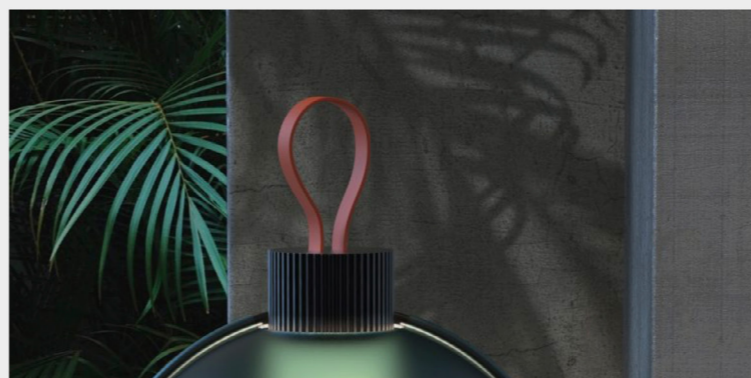
Episode Studio voit le jour en 2018 entre Milan et Paris. Ses deux créateurs, Marina Daguet et Nathan Baraness célèbrent le quotidien en donnant grâce à des objets souvent laissés pour compte. Le jeune duo repense la chaise pliante, d'ordinaire cachée au fond de nos placards et dont la fonctionnalité ne séduit qu'en dernier recours.



Finement intitulée *L'Invitée*, la chaise pliante d'Episode Studio enchante par son contraste entre des enchevêtrements délicats de bois de hêtre et de la toile de coton tendue vigoureusement. « Nous avons réalisé cette chaise intégralement à la main, dans les ateliers de l'Ecal (École cantonale d'art de Lausanne), à l'époque où nous étions encore étudiants. » raconte Nathan.

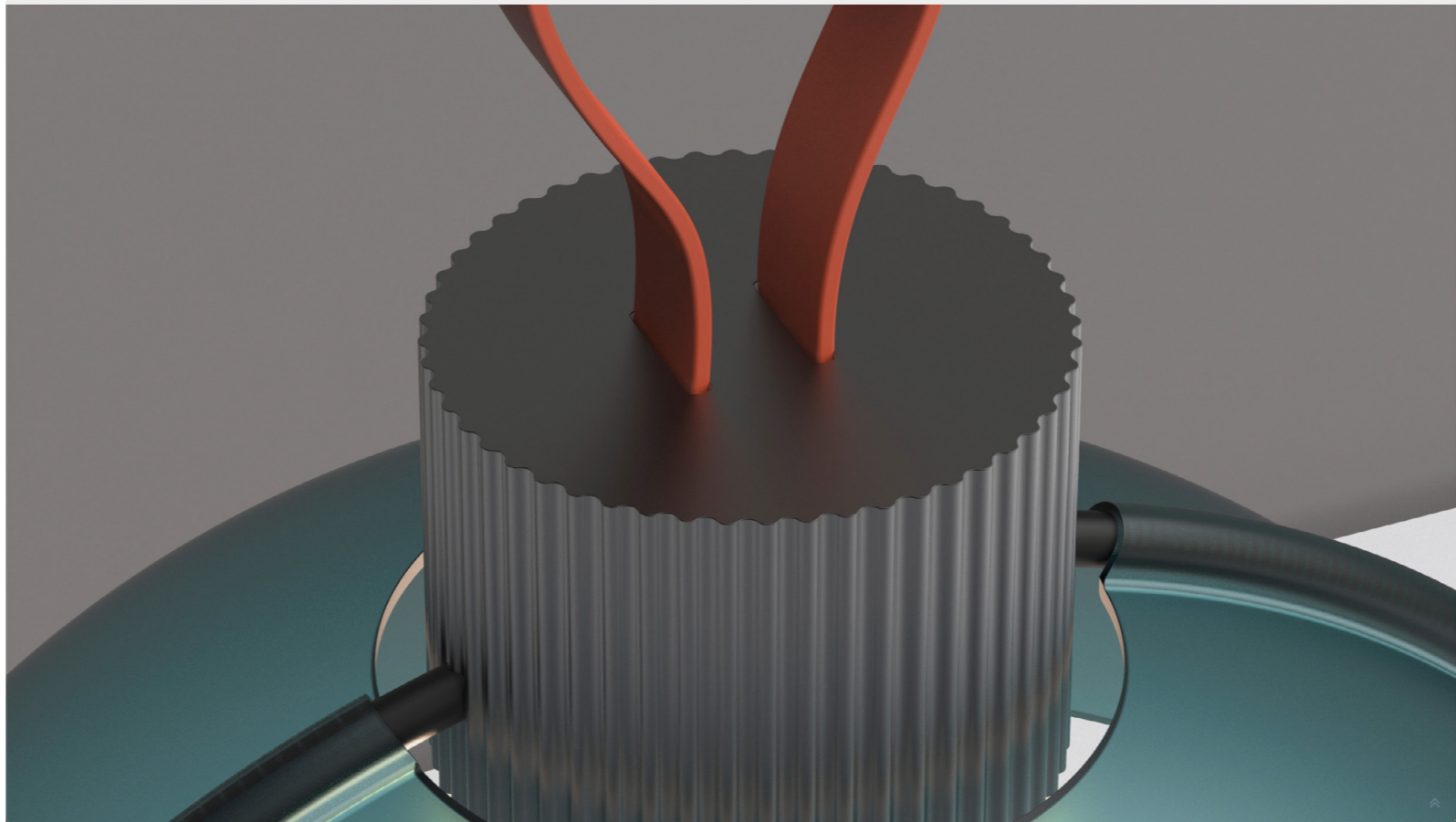
Conscient de la qualité d'enseignement de cette école, il ajoute : « Les chefs d'ateliers nous ont transmis un savoir-faire qui a été déterminant dans notre pratique. Le processus de fabrication d'un objet, ses propriétés, sa solidité, ses aspects techniques sont pour nous nettement plus perceptibles désormais. Cela nous permet d'avoir des échanges directs et efficaces avec les fabricants aujourd'hui. »

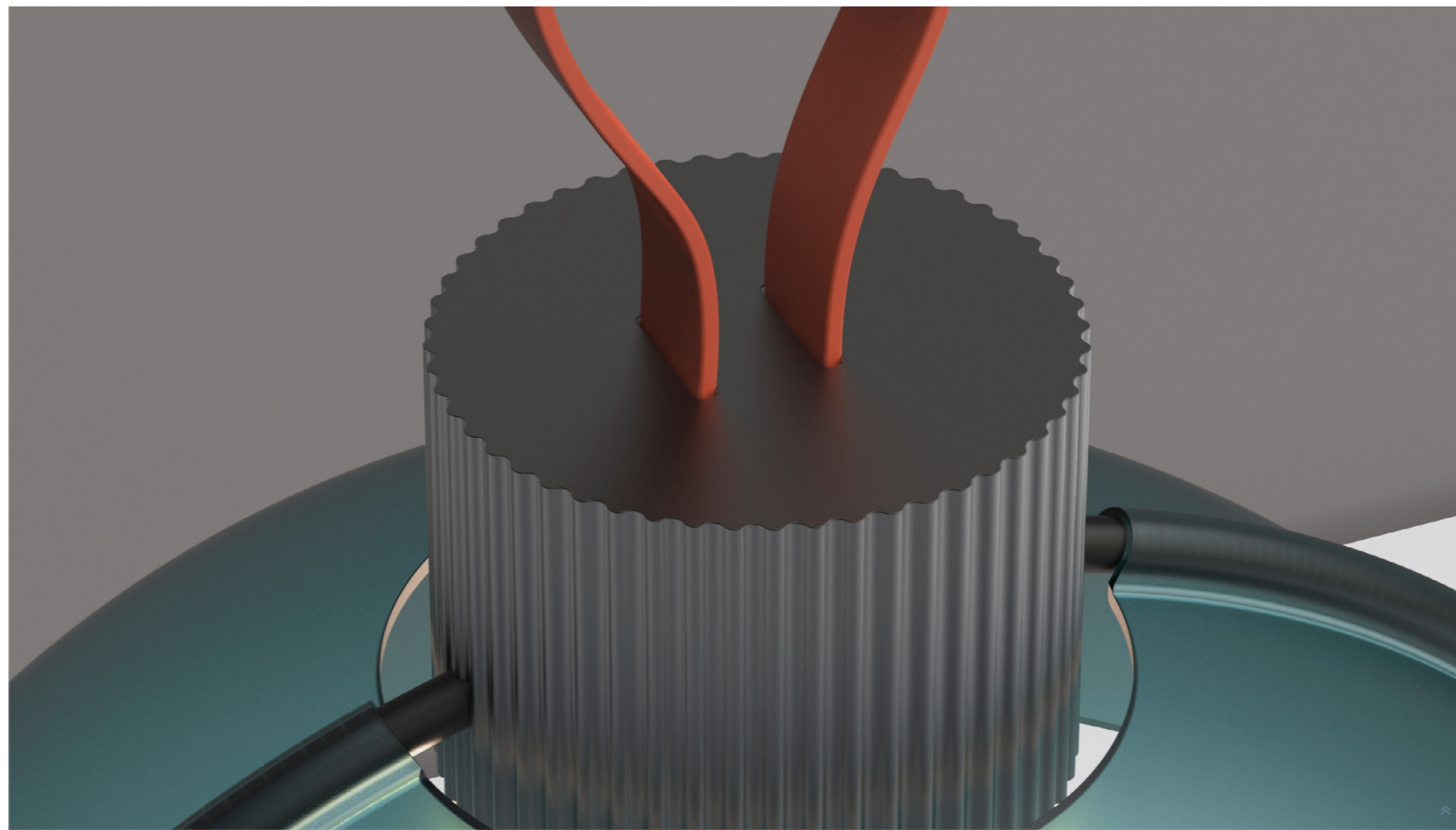
Avec ses lignes fines et maîtrisées, la lanterne Moun nous hypnotise elle aussi sans peine. Inspirée des formes archétypales des anciennes lampes-tempête, elle a récemment remporté le second prix du concours Révéléateur de talents de Cinna. Il faudra encore patienter quelques mois sagement avant de pouvoir s'en procurer une.





En attendant, le studio développe de nouveaux projets et s'attache à faire évoluer son mobilier entre Paris et Milan. « Je pense que les exigences autour du design ne sont pas les mêmes d'un pays à l'autre. A Milan, le concept est quelque chose qui vient à l'esprit dans le temps. On se soucie en tout premier lieu de l'esthétisme de l'objet, alors qu'à Paris un designer doit souvent inscrire sa démarche dans un processus concret où chaque aspect de l'objet doit avoir un sens, une signification. » explique très justement Marina. « Vivre entre Milan et Paris, nous permet de questionner notre pratique de designers sous différents prismes et ce va-et-vient est particulièrement enrichissant. »





Crédits photo: Marina Daguet et Nathan Baraness

www.episode-studio.com

AUTRES ARTICLES



DYSTOPIQUE

Manon Pretto, étudiante à l'Ecole Supérieure d'Art de Clermont-Ferrand, s'interroge sur les déambulations de l'homme dans l'espace et propose une série d'objets-prothèses aux allures ...



IN SITU

Par ses sculptures, Shqipe Gashi capte le caractère éphémère de l'objet et apprivoise avec subtilité l'espace qui l'entoure. Dans une volonté de saisir la matière et son ...



LES CORPS ÉLÉMENTAIRES

Collin Velkoff traverse autant les continents que les disciplines. D'origine finlandaise, ce sculpteur, designer, céramiste, artisan, opère un processus ...